

ΕΙΣΑΓΩΓΗ για «ΑΝΑΖΗΤΗΣΗ-ΑΝΑΚΤΗΣΗ»

Η «Αναζήτηση» αντιστοιχεί στην εξεύρεση του πληροφοριακού υλικού της συλλογής μας με τρόπο ηλεκτρονικό το οποίο αντιστοιχεί στα κριτήρια που εμείς καθορίζουμε.

Η «Ανάκτηση» στη σχολική βιβλιοθήκη είναι ένα βήμα πέρα από τον εντοπισμό του παραπάνω αναζητημένου υλικού και η παρουσίαση του στην οθόνη του Η/Υ.

Το ΑΒΕΚΤ πραγματοποιεί τα παραπάνω σε ένα ενιαίο υποπρόγραμμα «Αναζήτηση-Ανάκτηση» με δυνατότητα τεσσάρων επιπέδων ανάλογα με το επίπεδο γνώσης του χρήστη αλλά και της σπουδαιότητας της ίδιας της «αναζήτησης»

Η μηχανή αναζήτησης του ΑΒΕΚΤ μπορεί να «ψάχνει» στα εξής πεδία: Λέξη-κλειδί (εννοεί παντού), συγγραφέα, λέξη από συγγραφέα, λέξη από τίτλο, επικεφαλίδα θέματος, λέξη από επικεφαλίδα θέματος, UDC-DDC-LCC ταξινόμηση, ISBN, ISSN, ταξιθετικό σύμβολο, αριθμό αντιτύπου (ΑΡΕ), κωδικό εγγραφής (ΚΩΕ), συντομογραφία τίτλου.

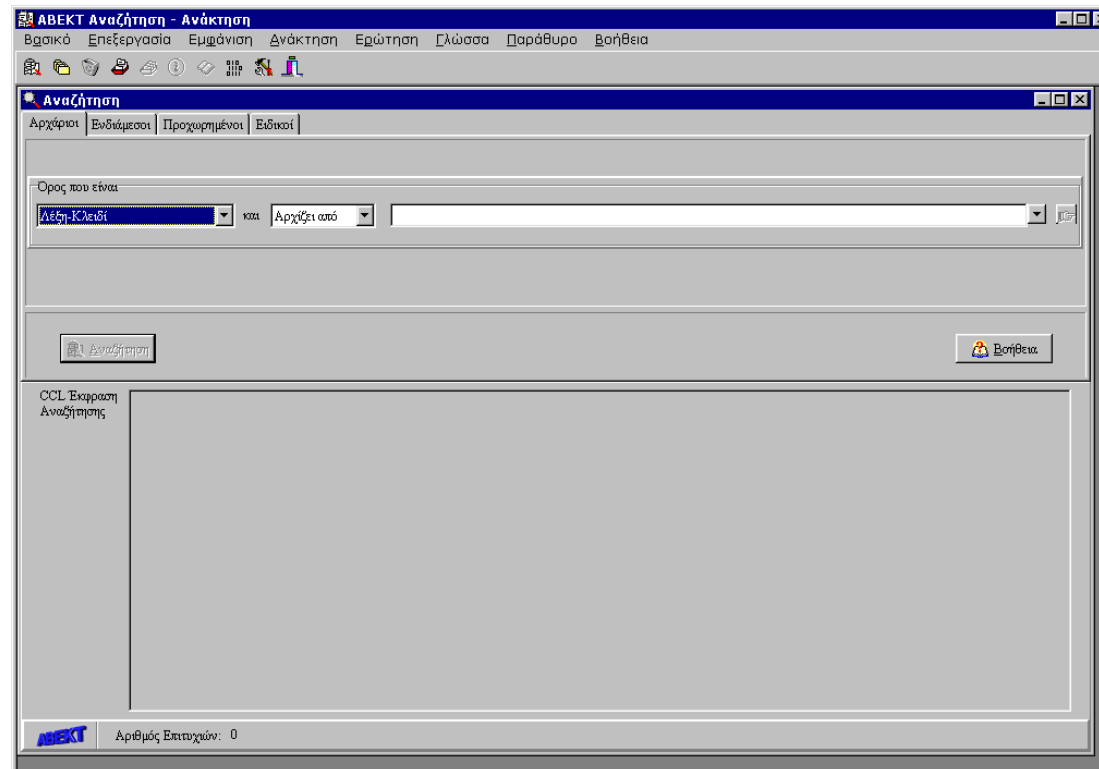
Το πρόγραμμα «Αναζήτησης-Ανάκτησης» φιλοδοξεί να αποτελέσει ένα μέσο «αναζήτησης» για όλα τα μέλη μας, μαθητές, καθηγητές, βοηθητικό προσωπικό κ.ο.κ έτσι ώστε να αποτελέσει ένα πρόδρομο μάθησης για «εύκολη μεταφορά» σε βιβλιοθήκες επιστημονικές όπως των πανεπιστημίων κ.α

Η άποψή μας είναι ότι, το συγκεκριμένο πρόγραμμα «αναζήτησης» απευθύνεται σε χρήστες έμπειρους σε βιβλιοθηκονομικούς όρους, δεν είναι «φιλικό προς το χρήστη» με αποτέλεσμα να παραμένει ανενεργό για τους περισσότερους χρήστες της βιβλιοθήκης. Επιπρόσθετα, δεν δημιουργεί εύκολα, κατάλογο της βάσης του ΑΒΕΚΤ για πρόσβαση των χρηστών.



1^ο ΕΠΙΠΕΔΟ ΑΝΑΖΗΤΗΣΗΣ «ΑΡΧΑΡΙΟΙ»

Ανοίγουμε το υποπρόγραμμα «Αναζήτηση – Ανάκτηση», θα μας εμφανιστεί η παρακάτω εικόνα. Παρατηρήστε ότι αυτόματα ενεργοποιείται η πρώτη καρτέλα «**Αρχάριοι**»



✓ Πως γίνεται η αναζήτηση

Έχουμε 3 πεδία

1^ο πεδίο, «**Όρος που είναι**»: επιλέγουμε σε ποια κατηγορία θα γίνει η αναζήτηση (Λέξη-κλειδί , συγγραφέα, λέξη από συγγραφέα, λέξη από τίτλο, επικεφαλίδα θέματος, λέξη από επικεφαλίδα θέματος, DDC ταξινόμηση, ISBN, ISSN, ταξιθετικό σύμβολο, αριθμό αντιτύπου (APE), κωδικό εγγραφής (ΚΩΕ), συντομογραφία τίτλου)

2^ο πεδίο, **Αρχίζει από**: όταν θέλουμε να αναζητήσουμε με βάση το θέμα μιας λέξης π.χ «αθλητισμ»

Ταυτίζεται με: όταν θέλουμε να αναζητήσουμε με ταύτιση της λέξης π.χ «αθλητισμός»

3^ο πεδίο, χώρος πληκτρολόγησης της λέξης μας

πατάμε στο **Αναζήτηση**

Παρατηρούμε ότι το εικονίδιο ΑΒΕΚΤ (κάτω αριστερά) αρχίζει και περιστρέφεται και ακολούθως μας εμφανίζει δίπλα στο «Αριθμός Επιτυχιών» τον αριθμό εγγραφών που ταιριάζουν στα κριτήρια που δώσαμε.

ΠΡΟΣΟΧΗ: στο πεδίο που πληκτρολογούμε τη λέξη, μπορούμε να δώσουμε μόνο **ΜΙΑ ΛΕΞΗ**.

ΕΠΙΣΗΜΑΝΣΗ: Για τη μετακίνησή μας στα πεδία του προγράμματος μπορούμε να μεταβούμε με δύο τρόπους

- ✓ Πληκτρολόγιο: πατάμε το πλήκτρο «Tab» για τη μετάβασή μας.
- ✓ Ποντίκι: κάνουμε ένα «κλικ» στο πεδίο που θέλουμε να μεταβούμε

ΠΑΡΑΔΕΙΓΜΑΤΑ – ΕΠΙΠΕΔΟ «ΑΡΧΑΡΙΟΙ»

1) Αναζήτηση για τα βιβλία που υπάρχουν στην κατηγορία Μυθιστόρημα

The screenshot shows a web-based search interface. At the top, there's a title bar 'Αναζήτηση - Ανάκτηση. Τρέχουσα Ερώτηση: [2]'. Below it are menu options: Βασικό, Επεξεργασία, Εμφάνιση, Ανάκτηση, Ερώτηση, Γλώσσα, Παράθυρο, Βοήθεια. The main search area has tabs for 'Αρχάριοι', 'Ενδιάμεσοι', 'Προχωρημένοι', and 'Ειδικοί'. A search form contains the text 'Όρος που είναι' followed by a dropdown menu with 'Λέξη από Επικεφαλίδα Θέματος', the word 'και', another dropdown menu with 'Αρχίζει από', and a text input field containing 'μυθιστόρημ'. There are buttons for 'Αναζήτηση' and 'Βοήθεια'. At the bottom of the search area, it says 'CCL Έκφραση Αναζήτησης' and 'find WS μυθιστόρημ!'. The status bar at the bottom shows 'Αριθμός Επιτυχιών: 130' and 'Ανάκτηση Αποτελεσμάτων'. The footer of the page includes 'MAINCATALOGUE' and 'Αριθμός Εγγραφών=7253'.

Δίνουμε:

- ✓ Όρος που είναι: «**Λέξη από επικεφαλίδα θέματος**»
- ✓ «**Αρχίζει από**»
- ✓ «**Μυθιστόρημ**»

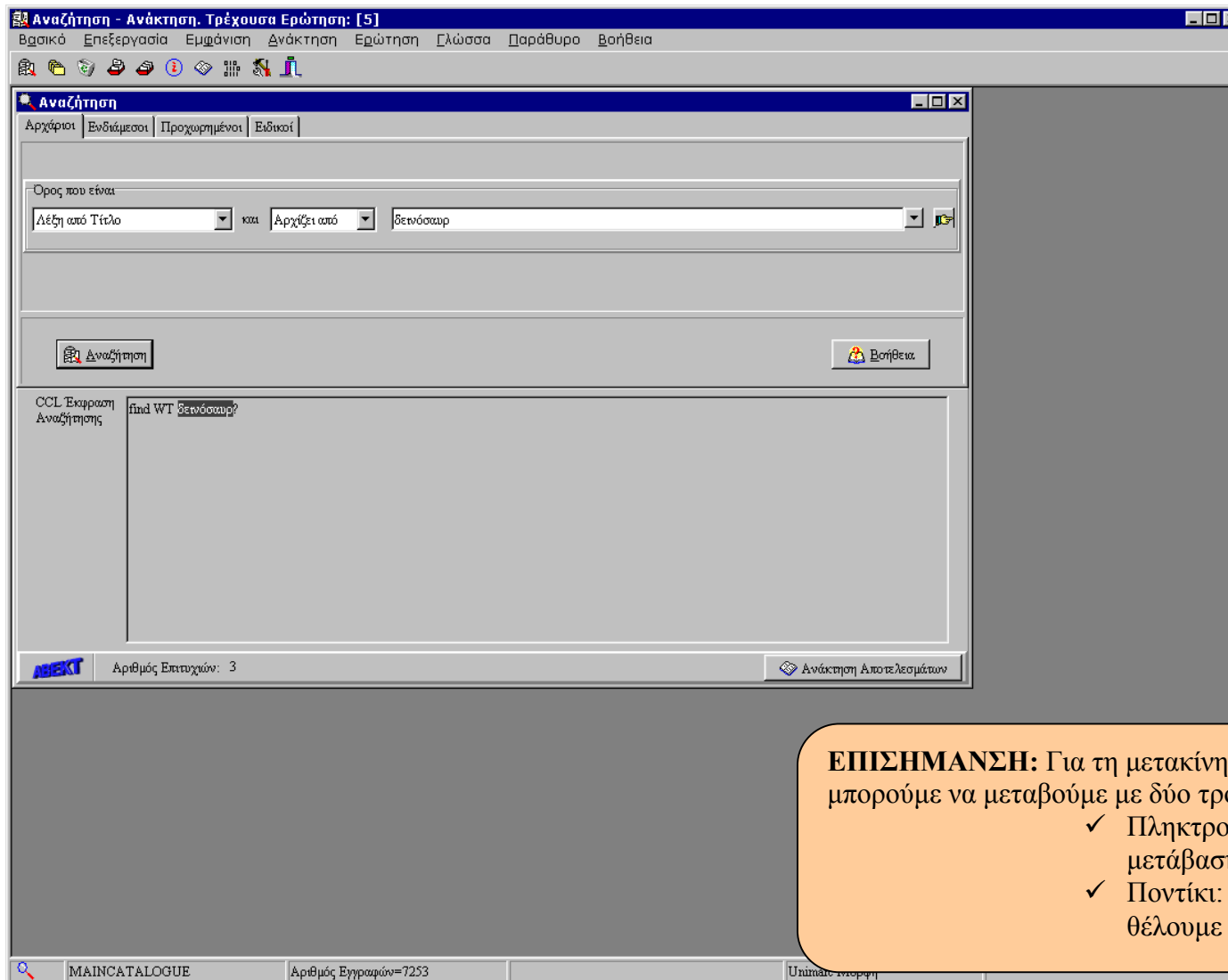
Πατάμε το **Αναζήτηση**

Αποτελέσματα: αριθμός επιτυχιών
130 (ανάλογα τη βάση της
βιβλιοθήκης και την
καταλογογράφηση)

ΕΠΙΣΗΜΑΝΣΗ: Για τη μετακίνησή μας στα πεδία του προγράμματος μπορούμε να μεταβούμε με δύο τρόπους

- ✓ Πληκτρολόγιο: πατάμε το πλήκτρο «Tab» για τη μετάβασή μας.
- ✓ Ποντίκι: κάνουμε ένα «κλικ» στο πεδίο που θέλουμε να μεταβούμε

2) Αναζήτηση για τα βιβλία που υπάρχουν και έχουν στο τίτλο τους θέμα, σχετικό με «δεινόσαυρους»



Δίνουμε:

- ✓ Όρος που είναι: «**Λέξη από τίτλο**»
- ✓ «**Αρχίζει από**»
- ✓ «**δεινόσαυρ**»

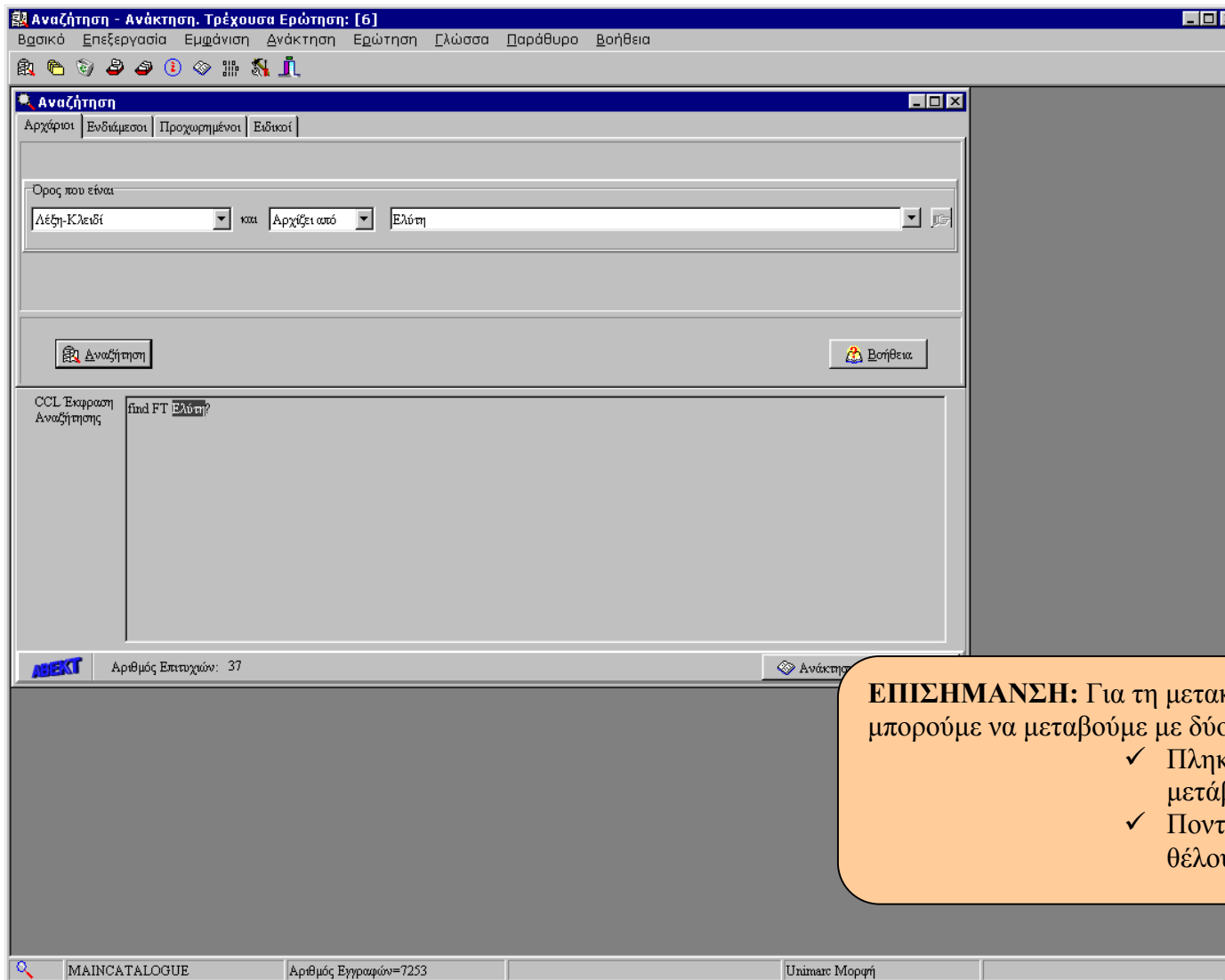
Πατάμε το **Αναζήτηση**

Αποτελέσματα: αριθμός επιτυχιών 3 (ανάλογα τη βάση της βιβλιοθήκης και την καταλογογράφηση)

ΕΠΙΣΗΜΑΝΣΗ: Για τη μετακίνησή μας στα πεδία του προγράμματος μπορούμε να μεταβούμε με δύο τρόπους

- ✓ Πληκτρολόγιο: πατάμε το πλήκτρο «Tab» για τη μετάβασή μας.
- ✓ Ποντίκι: κάνουμε ένα «κλικ» στο πεδίο που θέλουμε να μεταβούμε

3) Αναζήτηση για τον «Ελύτη» σε όλα τα πεδία της αναζήτησης



Δίνουμε:

- ✓ Όρος που είναι: «**Λέξη-Κλειδί**»
- ✓ «**Αρχίζει από**»
- ✓ «**Ελύτη**»

Πατάμε το **Αναζήτηση**

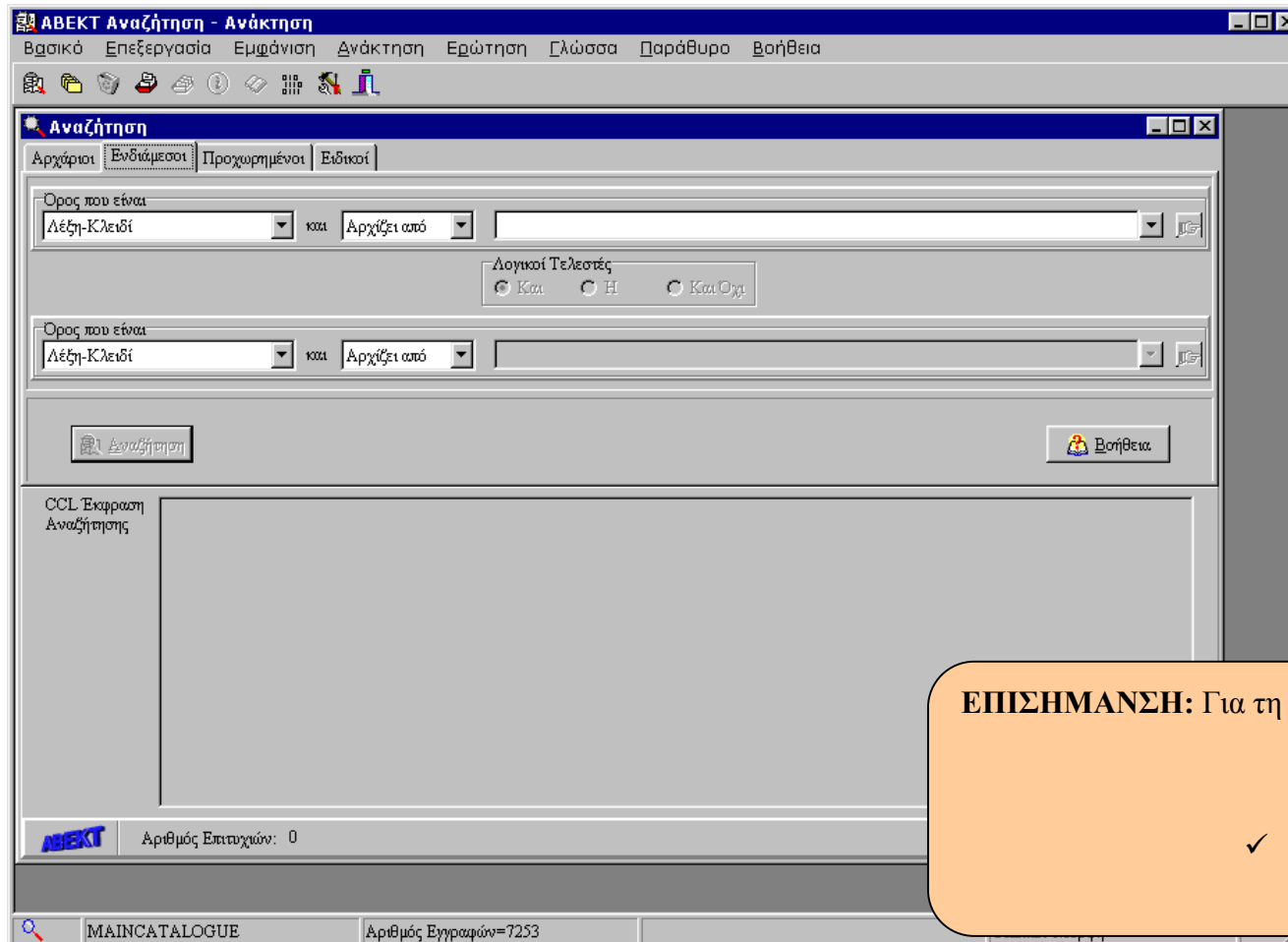
Αποτελέσματα: αριθμός επιτυχιών 37 (ανάλογα τη βάση της βιβλιοθήκης και την καταλογογράφηση)

ΕΠΙΣΗΜΑΝΣΗ: Για τη μετακίνησή μας στα πεδία του προγράμματος μπορούμε να μεταβούμε με δύο τρόπους

- ✓ Πληκτρολόγιο: πατάμε το πλήκτρο «Tab» για τη μετάβασή μας.
- ✓ Ποντίκι: κάνουμε ένα «κλικ» στο πεδίο που θέλουμε να μεταβούμε

2° ΕΠΙΠΕΔΟ ΑΝΑΖΗΤΗΣΗΣ «ΕΝΔΙΑΜΕΣΟΙ»

Ανοίγουμε το υποπρόγραμμα «Αναζήτηση – Ανάκτηση» Επιλέγουμε την δεύτερη καρτέλα «**Ενδιάμεσοι**» (το υποπρόγραμμα «Αναζήτηση-Ανάκτηση» όταν ανοίγει πηγαίνει αυτόματα στην πρώτη καρτέλα «Αρχάριοι».



Στην καρτέλα «**Ενδιάμεσοι**» παρουσιάζονται δύο συνδυαστικά πεδία αναζήτησης. Αυτά μπορούν να συνδυαστούν με λογικούς τελεστές όπως το «**και**», το «**η**» και το «**και όχι**».

Η λογική της αναζήτησης στα πεδία είναι ταυτόσημη με την αναζήτηση επιπέδου «Αρχαρίων».

Ας δούμε μερικά παραδείγματα για να κατανοήσουμε καλύτερα το μηχανισμό αυτής της αναζήτησης.

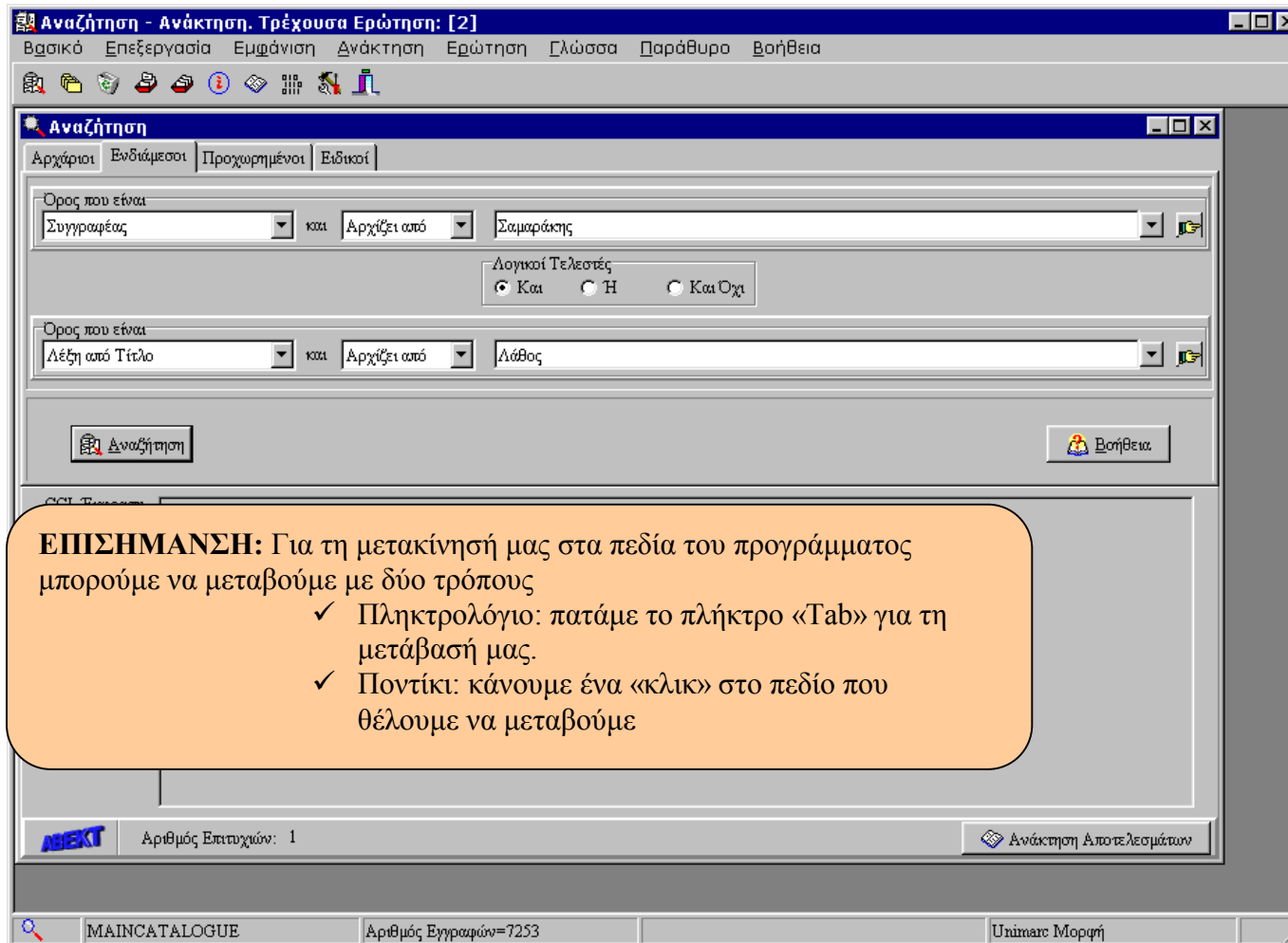
ΕΠΙΣΗΜΑΝΣΗ: Για τη μετακίνησή μας στα πεδία του προγράμματος

τη

✓

ΠΑΡΑΔΕΙΓΜΑΤΑ – ΕΠΙΠΕΔΟ «ΕΝΔΙΑΜΕΣΟΙ»

1) Αναζήτηση για το βιβλίο του Σαμαράκη «Το λάθος».



Δίνουμε:

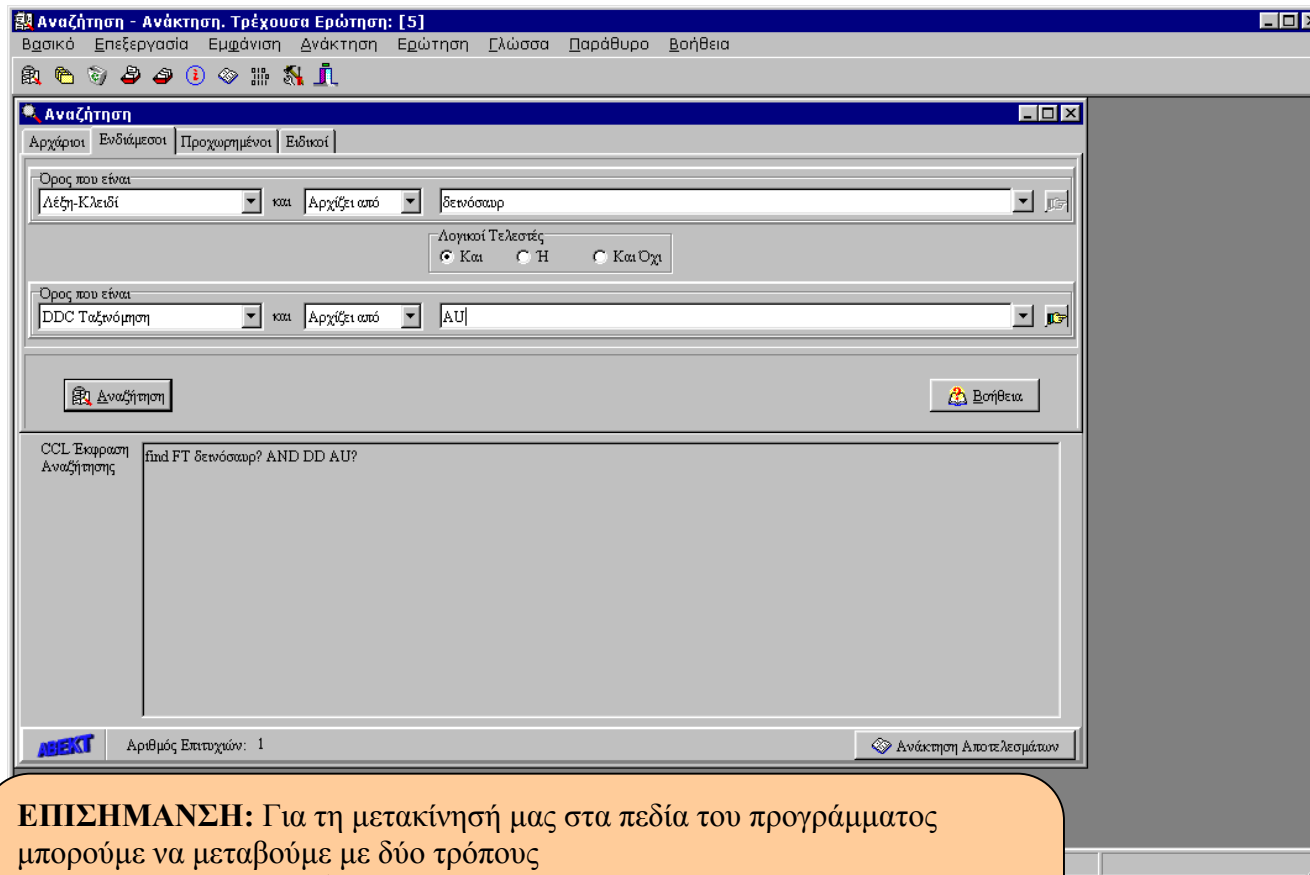
- 1^ο πεδίο αναζήτησης
- ✓ Όρος που είναι: **«Συγγραφέας»**
 - ✓ **«Αρχίζει από»** ή **«Ταυτίζεται»**
 - ✓ **«Σαμαράκης»**

- 2^ο πεδίο αναζήτησης
- ✓ Όρος που είναι: **«Λέξη από τίτλο»**
 - ✓ **«Αρχίζει από»**
 - ✓ **«λάθος»**

Πατάμε το **Αναζήτηση**

Αποτελέσματα: αριθμός επιτυχιών 1 (ανάλογα τη βάση της βιβλιοθήκης και την καταλογογράφηση)

2) Αναζήτηση για οπτικοακουστικό υλικό που έχει σχέση με τους δεινόσαυρους.



Δίνουμε:

1^ο πεδίο αναζήτησης

- ✓ Όρος που είναι: «**Λέξη-κλειδί**»
- ✓ «**Αρχίζει από**»
- ✓ «**δεινόσαυρ**» (το θέμα της λέξης)

2^ο πεδίο αναζήτησης

- ✓ Όρος που είναι: «**DDC Ταξινόμηση**»
- ✓ «**Αρχίζει από**»
- ✓ «**AU**» (αρχή ταξινόμησης του οπτικοακουστικού υλικού)

Πατάμε το **Αναζήτηση**

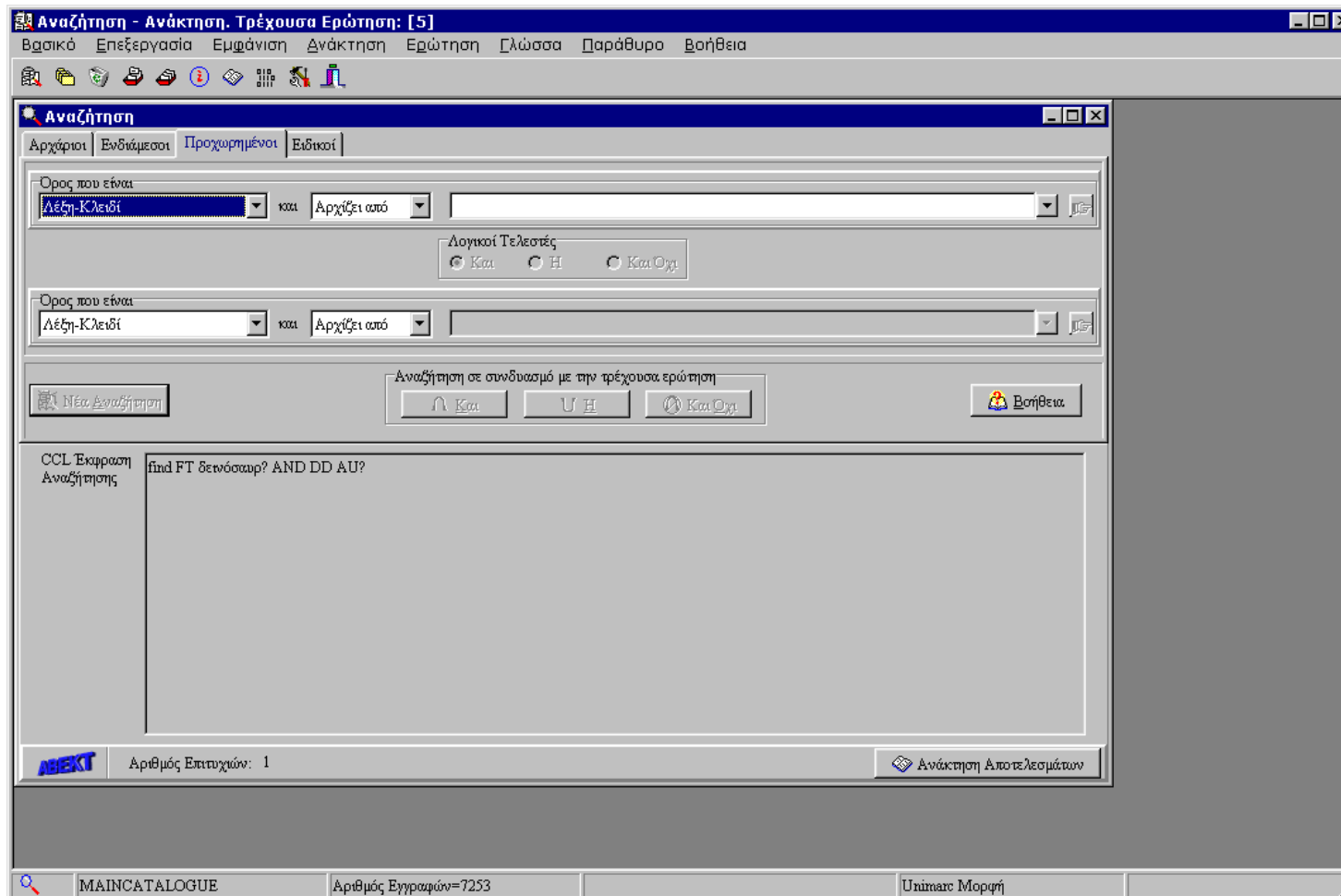
Αποτελέσματα: αριθμός επιτυχιών 1 (ανάλογα τη βάση της βιβλιοθήκης και την καταλογογράφηση)

ΕΠΙΣΗΜΑΝΣΗ: Για τη μετακίνησή μας στα πεδία του προγράμματος μπορούμε να μεταβούμε με δύο τρόπους

- ✓ Πληκτρολόγιο: πατάμε το πλήκτρο «Tab» για τη μετάβασή μας.
- ✓ Ποντίκι: κάνουμε ένα «κλικ» στο πεδίο που θέλουμε να μεταβούμε

3^ο ΕΠΙΠΕΔΟ ΑΝΑΖΗΤΗΣΗΣ «ΠΡΟΧΩΡΗΜΕΝΟΙ»

Ανοίγουμε το υποπρόγραμμα «Αναζήτηση – Ανάκτηση» Επιλέγουμε την τρίτη καρτέλα «**Προχωρημένοι**» (το υποπρόγραμμα «Αναζήτηση-Ανάκτηση» όταν ανοίγει πηγαίνει αυτόματα στην πρώτη καρτέλα «Αρχάριοι».



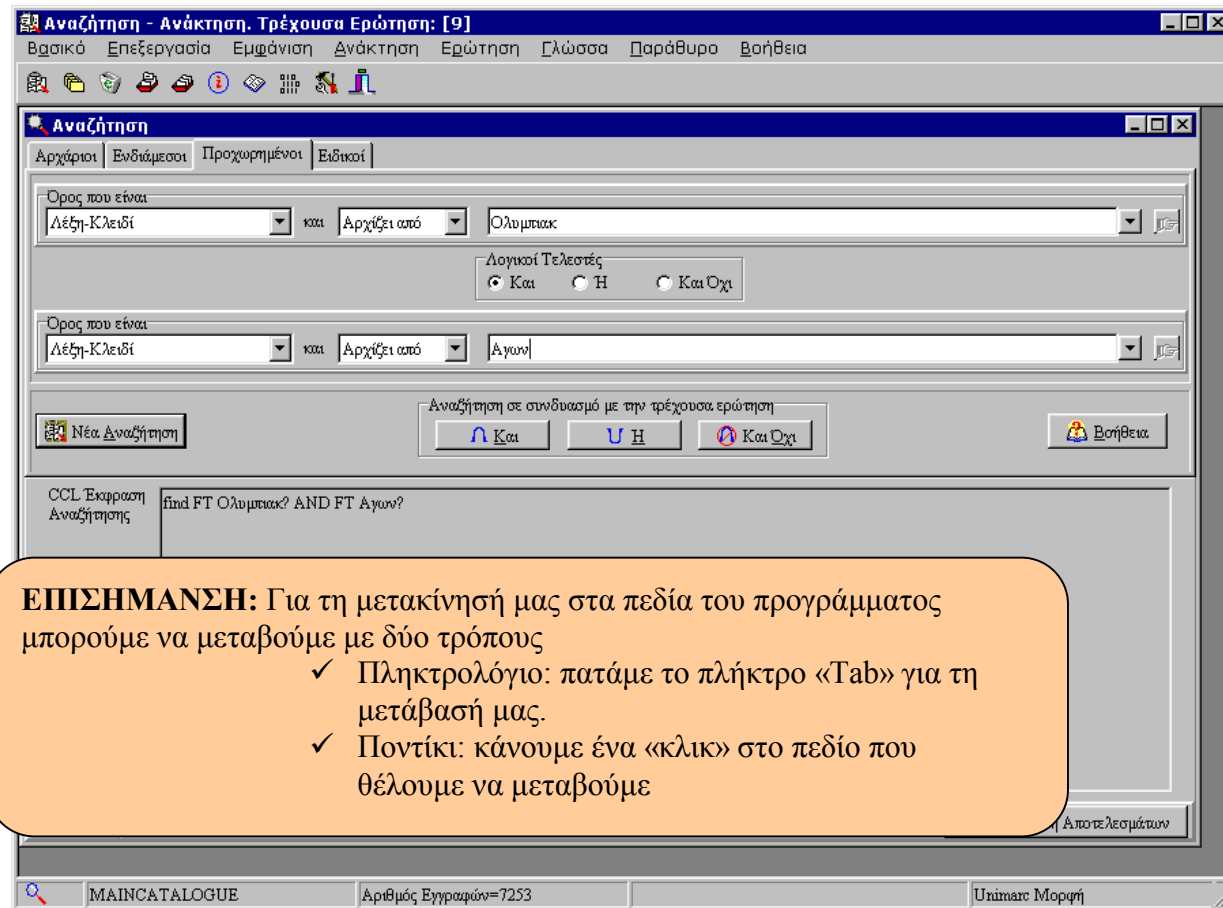
Παρατηρούμε ότι υπάρχουν δύο πεδία αναζήτησης, όπως και στην αναζήτηση επιπέδου «Ενδιάμεσοι».

Επιπρόσθετα υπάρχουν και λογικοί τελεστές («και», «η», «και όχι») που αφορούν επιπρόσθετη αναζήτηση μέσα στα αποτελέσματα της αρχικής αναζήτησης.

Ας το δούμε με ένα παράδειγμα

ΠΑΡΑΔΕΙΓΜΑΤΑ – ΕΠΙΠΕΔΟ «ΠΡΟΧΩΡΗΜΕΝΟΙ»

1) Αναζήτηση για βιβλιογραφία σχετική με τους Ολυμπιακούς Αγώνες που να αναφέρεται στα έπαθλα των αγώνων. Για τη σωστή αναζήτηση θεωρούμε σημαντικές λέξεις για την αναζήτηση τις: **Ολυμπιακούς, Αγώνες, έπαθλα**. Επιλέγουμε το θέμα των παραπάνω λέξεων και επιχειρούμε την αναζήτηση, πρώτα με τα «**Ολυμπιακ**» και «**Αγων**» και τα αποτελέσματα αυτών με το θέμα «**επαθλ**»



- 1^ο πεδίο 1^{ης} αναζήτησης
- ✓ Όρος που είναι: «**Λέξη-κλειδί**»
 - ✓ «**Αρχίζει από**»
 - ✓ «**ολυμπιακ**»

- 2^ο πεδίο 1^{ης} αναζήτησης
- ✓ Όρος που είναι: «**Λέξη-κλειδί**»
 - ✓ «**Αρχίζει από**»
 - ✓ «**αγων**»

Πατάμε το **Νέα Αναζήτηση**

Αποτελέσματα: αριθμός επιτυχιών 26 (ανάλογα τη βάση της βιβλιοθήκης και την καταλογογράφηση)

- 1^ο πεδίο 2^{ης} αναζήτησης
- ✓ Όρος που είναι: «**Λέξη-κλειδί**»
 - ✓ «**Αρχίζει από**»
 - ✓ «**επαθλ**»

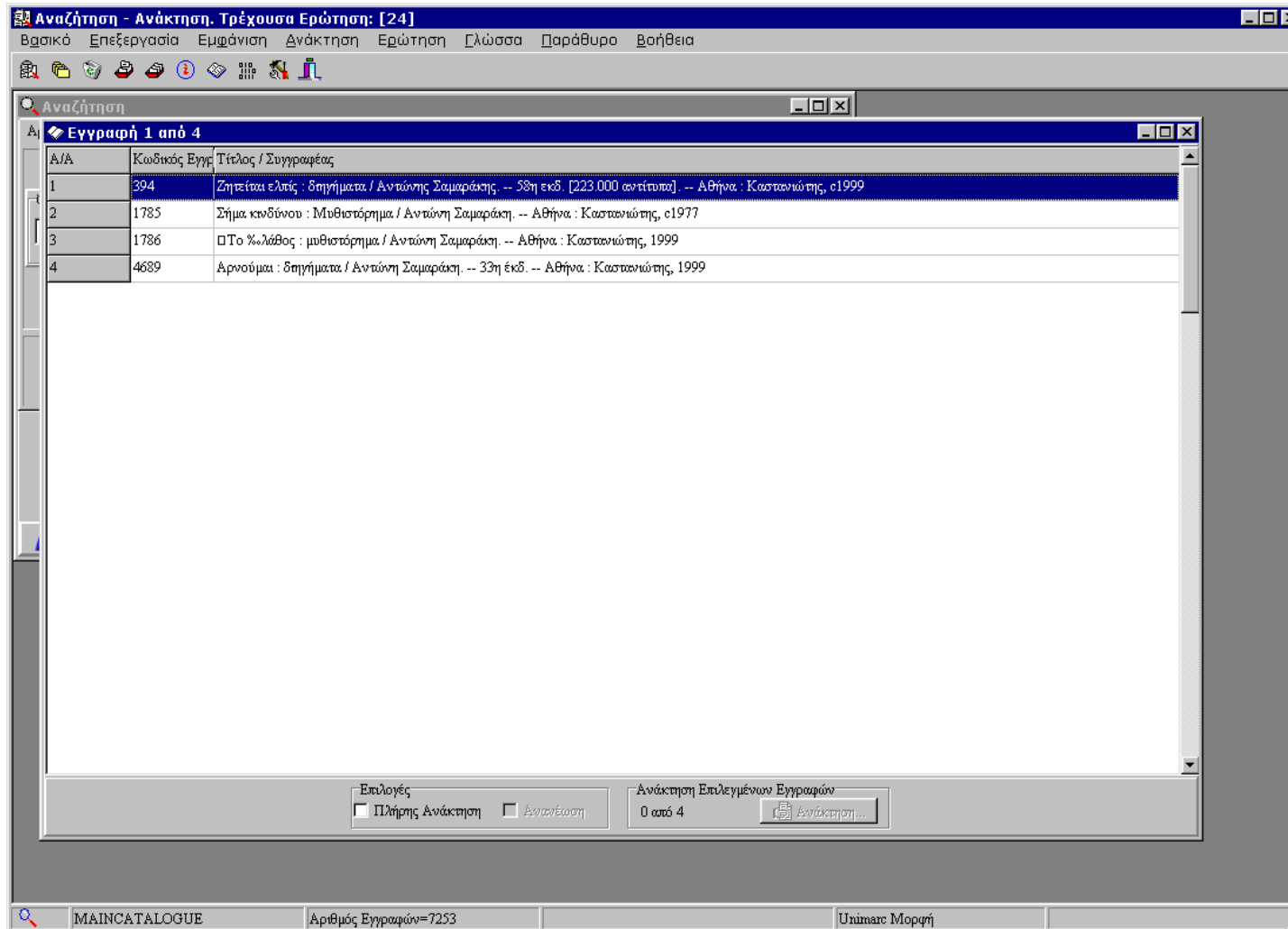
Πατάμε το **Νέα Αναζήτηση** Αποτελέσματα: αριθμός επιτυχιών 1 (ανάλογα τη βάση της βιβλιοθήκης και την καταλογογράφηση).

ΕΠΙΣΗΜΑΝΣΗ: Για τη μετακίνησή μας στα πεδία του προγράμματος μπορούμε να μεταβούμε με δύο τρόπους

- ✓ Πληκτρολόγιο: πατάμε το πλήκτρο «Tab» για τη μετάβασή μας.
- ✓ Ποντίκι: κάνουμε ένα «κλικ» στο πεδίο που θέλουμε να μεταβούμε

ΑΝΑΚΤΗΣΗ ΑΠΟΤΕΛΕΣΜΑΤΩΝ

Μετά από κάθε αναζήτηση πρέπει να ανακτήσουμε τα αποτελέσματά μας.
 Η ανάκτηση είναι κοινή για οποιαδήποτε επίπεδο αναζήτησης.



Μετά το τέλος της αναζήτησης

- ✓ κάνουμε κλικ στο «**Ανάκτηση αποτελεσμάτων**» (βρίσκεται στην αναζήτηση κάτω δεξιά)
- ✓ Μας εμφανίζεται η δεξιά οθόνη με τα ανακτημένα αποτελέσματα.

Παρατηρούμε ότι:
 Εμφανίζεται μόνο ο ΚΩΕ (κωδικός εγγραφής) και ο τίτλος/συγγραφέας της εγγραφής

έχουμε τώρα τις εξής επιλογές:

ή να τσεκάρουμε την Πλήρη Ανάκτηση

Αναζήτηση - Ανάκτηση. Τρέχουσα Ερώτηση: [24]

Βασικό Επεξεργασία Εμφάνιση Ανάκτηση Ερώτηση Γλώσσα Παράθυρο Βοήθεια

Αναζήτηση

Εγγραφή 1 από 4

Κωδικός Εγγραφής: 394

Βιβλιογραφικό Επίπεδο: Μονογραφία

Τίτλος: Ζητείται ελπίς : δηγήματα / Αντώνης Σαμαράκης
 Συγγραφέας: Σαμαράκης, Αντώνης, 1919-
 Έκδοση: 58η εκδ. [223.000 αντίτυπα]
 Δημοσίευση: Αθήνα : Καστανιώτης, c1999
 Φυσική Περιγραφή: 70 σ. ; 21 εκ
 ISBN: 9600310513
 Σημειώσεις: "Βραβείο λογοτεχνίας Ευρωπαϊκά, Βρυξέλλες, 1982."
 DDC Ταξινόμηση: ΕΔ

Επιλογή Κωδικός Εγγρ. 394

Άλλα Στοιχεία Αντίτυπα... Παραγγελίες

MAINCATALOGUE Αριθμός Εγγραφών=7253 Unimark Μορφή

όπου μας παρουσιάζονται (ανά μία εγγραφή) οι ανακτημένες εγγραφές (παρατηρήστε ότι κάτω αριστερά έχετε κουμπιά για πλοήγηση στις παρουσιαζόμενες εγγραφές)

ΕΠΙΣΗΜΑΝΣΗ: Για την εμφάνιση της εγγραφής παρατηρήστε ότι έχετε τρεις δυνατότητες

- ✓ **Συνοπτική**, με εμφάνιση μόνο του τίτλου, του συγγραφέα, της έκδοσης και της δημοσίευσης.
- ✓ **Πήρης**, με εμφάνιση των πλήρη στοιχείων της εγγραφής και
- ✓ **Unimark**, με εμφάνιση όλων των πεδίων καταλογογράφησης σε unimark μορφή.

ή να πατήσουμε στα αποτελέσματα δεξί κλικ με το ποντίκι και να επιλέξουμε το «**Επιλογή Όλων**» (παρατηρήστε ότι τσεκάρονται όλες οι εγγραφές) και ακολούθως να επιλέξουμε – κάτω δεξιά – το «**Ανάκτηση**» (Πεδίο «**Ανάκτηση Επιλεγμένων Εγγραφών**»)

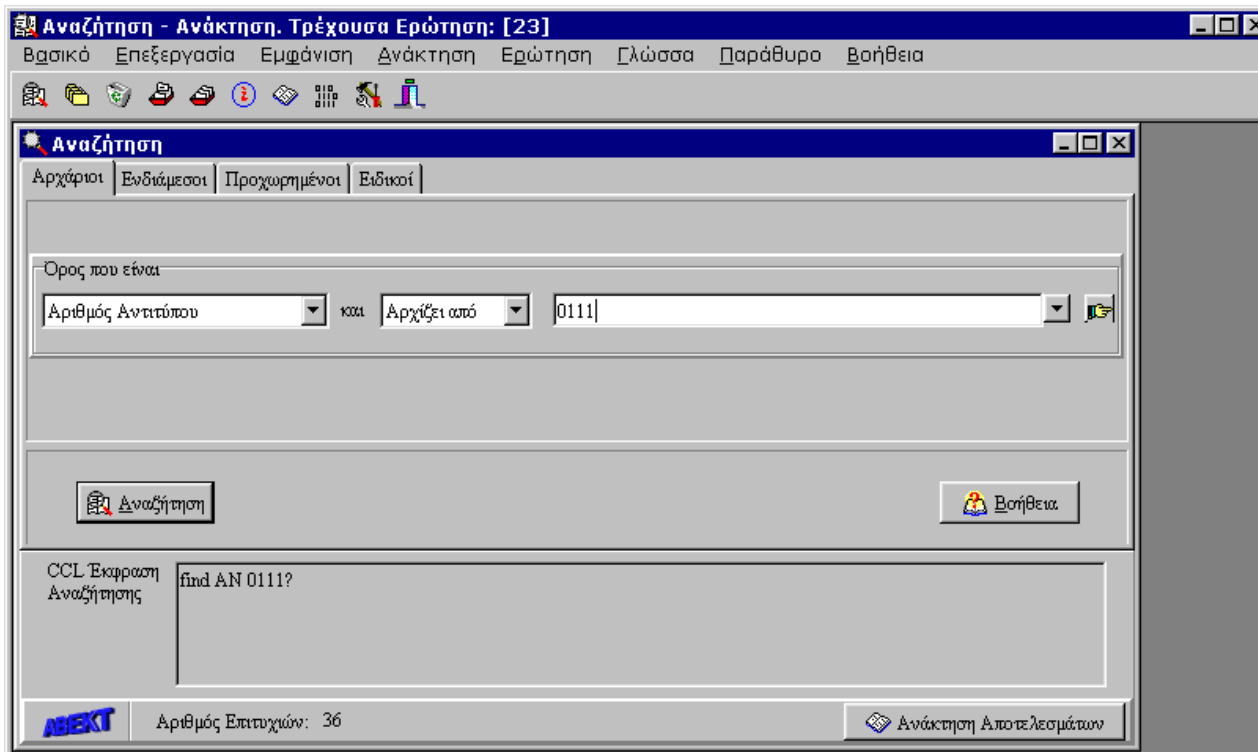
The screenshot shows a library catalog interface with a search window and a detailed view of selected records. The search window displays a list of records with checkboxes. The detailed view shows the selected records with their metadata.

ΕΠΙΣΗΜΑΝΣΗ: Για την εμφάνιση της εγγραφής παρατηρήστε ότι έχετε τρεις δυνατότητες

- ✓ **Συνοπτική**, με εμφάνιση μόνο του τίτλου, του συγγραφέα, της έκδοσης και της δημοσίευσης.
- ✓ **Πήρης**, με εμφάνιση των πλήρη στοιχείων της εγγραφής και
- ✓ **Unimark**, με εμφάνιση όλων των πεδίων καταλογογράφησης σε unimark μορφή.

ΧΡΗΣΗ ΤΗΣ ΑΝΑΖΗΤΗΣΗΣ ΓΙΑ ΕΝΤΟΠΙΣΜΟ ΤΟΥ ΤΕΛΕΥΤΑΙΟΥ ΑΡΙΘΜΟΥ ΕΙΣΑΓΩΓΗΣ ΑΒΕΚΤ(ΑΡΕ)

όταν χρειαστούμε τον τελευταίο αριθμό εισαγωγής ΑΒΕΚΤ (ΑΡΕ) ή αριθμό αντιτύπου, που έχει δοθεί, μπορούμε να το βρούμε με μια διαδικασία δοκιμών από το πρόγραμμα αναζήτηση-ανάκτηση.



πεδίο αναζήτησης

- ✓ Όρος που είναι: «**Αριθμός Αντιτύπου**»
- ✓ «**Αρχίζει από**»
- ✓ «**0111**» (τυχαία νούμερα, στο περίπου, εκεί που πιστεύουμε ότι σταμάτησε η καταλογογράφηση)

Πατάμε το **Αναζήτηση**

Αποτελέσματα: αριθμός επιτυχιών 36 (υπάρχουν δηλ. 36 εγγραφές που ο ΑΡΕ ξεκινά από το 0111XX)

Ανοίγουμε τις εγγραφές «Εμφάνιση Αποτελεσμάτων» και ψάχνουμε να βρούμε το μεγαλύτερο αριθμό ΑΡΕ που έχει δοθεί.

ΕΠΙΣΗΜΑΝΣΗ: Για τη μετακίνησή μας στα πεδία του προγράμματος μπορούμε να μεταβούμε με δύο τρόπους

- ✓ Πληκτρολόγιο: πατάμε το πλήκτρο «Tab» για τη μετάβασή μας.
- ✓ Ποντίκι: κάνουμε ένα «κλικ» στο πεδίο που θέλουμε να μεταβούμε

ΠΡΟΣΟΧΗ:

- ✓ θα επιλέξετε εμφάνιση **UNIMARK**
- ✓ θα ψάξετε στο πεδίο **911** στην αρχή του string. Για παράδειγμα στο παρακάτω string, ο ΑΡΕ είναι ο **011120**, “\$a011120\$e20031128\$n305.231 A...”